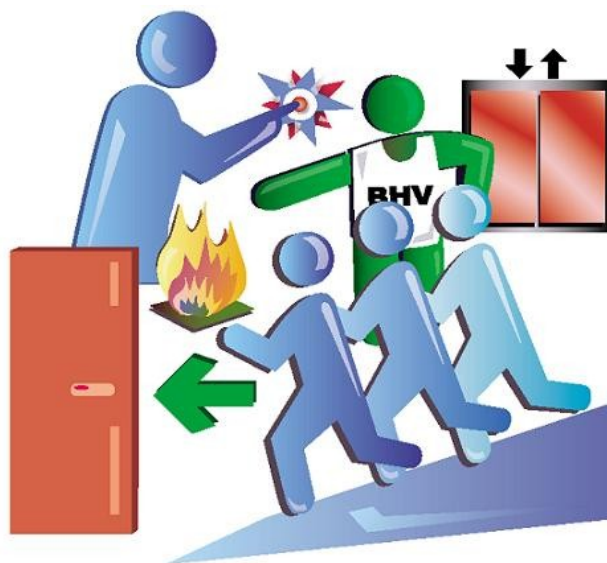


# ONTRUIMINGSPLAN

Udens College

sector VMBO



**Algemene gegevens:**

Adres	Udens College sector VMBO	
	Kleinveld 25	
	5401 ZW Uden	
Aanwezige personen	Werkdagen maandag t/m vrijdag	
	van 06:30 uur tot 17:30	
	Personeel / IBN	200 personen
	Leerlingen	1500 personen
Verdeling	T gebouw	825 personen
	P gebouw	450 personen
	B gebouw	425 personen

## Inleiding

Voor je ligt het ontruimingsplan van het Udens College sector VMBO. De school heeft dit plan omdat ze verantwoordelijk is voor het welzijn van alle mensen die tijdens een calamiteit in het schoolgebouw aanwezig zijn. Bovendien is zo'n plan een verplichting in het kader van de bouwverordening van het college B&W.

Er kan een aantal redenen zijn om de gebouwen te ontruimen, namelijk bij brand, een explosie of explosiegevaar, wateroverlast, een ongeval met gevaarlijke stoffen of een bommelding.

De coördinatie bij een eventuele ontruiming is in handen van de Facilitair Manager die namelijk ook hoofd BHV is. Hij stuurt de BHV (BedrijfsHulpVerlening) aan. Bij diens afwezigheid zal zijn taak door één van de BHV-ers worden waargenomen. (sector directie / hoofd conciërge) De BHV-ers controleren of iedereen de werkplek heeft verlaten en geven instructies om de ontruiming in goede banen te leiden.

De algemene leiding is in handen van de sector directie, zij geeft opdracht voor de ontruiming. Het is verplicht om minimaal 1 maal per jaar aan de hand van het ontruimingplan een ontruimingoefening te houden.

Om de ontruiming goed en veilig te laten verlopen is een goede organisatie nodig. In het ontruimingsplan staat de taak van iedere betrokkene omschreven, zodat duidelijk is wie wat moet doen, wat er moet gebeuren en waar dat moet gebeuren. Voorwaarde voor een goede ontruiming is dat iedereen dus bekend moet zijn met het ontruimingsplan en weet wat van haar/hem verwacht wordt. Stel je op de hoogte van de vluchtrichtingen en de nooduitgangen. In elke ruimte hangt een plattegrond waarop je belangrijke informatie kunt terug vinden.

Voor docenten is het speciaal opletten. Het kan namelijk zijn dat je tijdens een ontruiming voor de klas staat en u de taak "onderwijzend personeel" heeft. Bij een andere ontruiming verblijft u in de personeelswerkruimte en heeft u de taak "overig personeel". Ook leerlingen hebben een taak, zij worden hierover geïnformeerd via een lesbrief door hun mentor.

In het ontruimingsplan komt regelmatig het woord "verzamelplaats" voor. Afhankelijk van het te ontruimen gebouw of calamiteit wordt hier het volgende mee bedoeld:

Verzamelplaats voor het T gebouw: Binnenplaats B gebouw  
Verzamelplaats voor het P gebouw: Binnenplaats B gebouw  
Verzamelplaats voor het B gebouw: Binnenplaats T gebouw (Cour)

De verzamelplaats en de route hier naar toe wordt aangegeven op de ontruimingsplattegrond die in elke ruimte is opgehangen.

Het kan zijn dat de calamiteit van dien aard is dat het verblijven op hierboven genoemde verzamelplaats niet verantwoord is. Het hoofd BHV zal dan nadere instructies geven over waar heen te verplaatsen.

## Taakverdeling

1. Receptie
2. Hoofd Bedrijfshulpverlening (H-BHV)
3. Bedrijfshulpverlener (BHV)
4. Sector directie
5. Onderwijzend personeel
6. Overig personeel
7. Leerlingen

## **1. TAKEN VOOR DE RECEPTIE.**

### **Brandmelding.**

#### Bij eigen waarneming:

1. Blus een beginnende brand met de aanwezige blusmiddelen. (denk aan eigen veiligheid)
2. Indien dit niet het gewenste resultaat oplevert, druk in de onmiddellijke omgeving van de brand een handbrandmelder in of stel ontruimingsignaal in werking.
3. Informeer op verzoek van het hoofd BHV de brandweer (bel 112)  
Geef de volgende informatie:
  - Naam van de school: Udens College sector VMBO
  - Adres van de school: Kleinveld 25 / Kapelstraat 20 / Burg. Buskensstraat 7
  - De omvang, de ruimte en wat er brandt
4. Informeer op verzoek van het hoofd BHV De Pul (0413-265091) of T. v. Lent (06-10898990)
5. Breek binnenkomende telefoongesprekken onmiddellijk af; zet schuifdeuren vast in open stand.
6. Deel de ontruimingskaarten uit aan de BHV-ers, start met de kaart waarop de gebouwvleugel staat waar de calamiteit zich bevindt. Werk de kaarten af vanuit de plaats van de calamiteit.
7. Blijf op uw post en wacht op nadere instructies (hoofd BHV).
8. Geef geen nadere informatie aan derden. Verwijs ze naar de directie leden of het hoofd BHV.

#### Bij een melding:

1. Stel de omvang, de ruimte en wat er brandt vast.
2. Informeer het hoofd BHV (06-26474828).
3. Stel op verzoek van het hoofd BHV het ontruimingssignaal in werking.
4. Informeer op verzoek van het hoofd BHV de brandweer (bel 112)  
Geef de volgende informatie:
  - Naam van de school: Udens College sector VMBO
  - Adres van de school: Kleinveld 25 / Kapelstraat 20 / Burg. Buskensstraat 7
  - De omvang, de ruimte en wat er brandt
5. Informeer op verzoek van het hoofd BHV De Pul (0413-265091) of T. v. Lent (06-10898990)

6. Breek binnenkomende telefoongesprekken onmiddellijk af; zet schuifdeuren vast in open stand.
7. Deel de ontruimingskaarten uit aan de BHV-ers, start met de kaart waarop de gebouwvleugel staat waar de calamiteit zich bevindt. Werk de kaarten af vanuit de plaats van de calamiteit.
8. Blijf op je post en wacht op nadere instructies (hoofd BHV).
9. Geef geen nadere informatie aan derden. Verwijs ze naar de directie leden of het hoofd BHV.

Via het ontruimingssignaal:

1. Stel op de brandmeldinstallatie vast waar de melding vandaan komt.
2. Informeer het hoofd BHV (06-26474828).
3. Informeer op verzoek van het hoofd BHV de brandweer (bel 112)  
Geef de volgende informatie:
  - Naam van de school: Udens College sector VMBO
  - Adres van de school: Kleinveld 25 / Kapelstraat 20 / Burg. Buskensstraat 7
  - De omvang, de ruimte en wat er brandt
4. Informeer op verzoek van het hoofd BHV De Pul (0413-265091) of T. v. Lent (06-10898990)
5. Breek binnenkomende telefoongesprekken onmiddellijk af; zet schuifdeuren vast in open stand.
6. Deel de ontruimingskaarten uit aan de BHV-ers, start met de kaart waarop de gebouwvleugel staat waar de calamiteit zich bevindt. Werk vervolgens de kaarten af vanuit de plaats van de calamiteit.
7. Blijf op je post en wacht op nadere instructies (hoofd BHV).
8. Geef geen nadere informatie aan derden. Verwijs ze naar de directie leden of het hoofd BHV.

## **Bommelding.**

Mondelinge bommelding.

1. Bommeldingsformulier zo volledig mogelijk invullen. De persoon aan de praat houden (zie bommeldingsformulier).
2. Onmiddellijk het hoofd BHV waarschuwen (Tel. 57263).
3. Wacht nadere instructies af.
4. Dient er op verzoek van het hoofd BHV te worden ontruimd, stel het ontruimingssignaal in werking.

Schriftelijke bommelding.

1. **ALTIJD ONMIDDELIJK MELDEN AAN HET HOOFD BHV** (Tel. 57263).  
Verder aan niemand informatie verstrekken.
2. Het schrijven in zo min mogelijk handen laten komen. Aantekeningen bijhouden van allen die de brief hebben aangeraakt. Inhoud alleen aan het hoofd BHV laten lezen.
3. Noteer: Hoe werd de brief ontvangen
  - per post
  - in de brievenbus (niet per post)
  - door wie ontvangen en behandeld
  - wanneer (datum en tijd)
  - aan wie afgegeven
4. Dient er op verzoek van het hoofd BHV te worden ontruimd, stel het ontruimingssignaal in werking.

## **Ongeval.**

1. Informeer het hoofd BHV of een BHV-er.
2. Roep de aanwezige EHBO-ers op.
3. Waarschuw de benodigde hulpdiensten.
4. Wacht op nadere instructies van het hoofd BHV.

## **Verdacht poststuk.**

Heb je het vermoeden dat een brief of pakketje besmet is met een voor mensen schadelijke stof, maak het dan niet open en raak het niet met blote handen aan. Doe handschoenen aan, stop de envelop of het pakje in een luchtdichte verpakking (pak of doos) en stop daarna ook de handschoenen in een plastic zak. Iedereen die de brief of het pakje heeft aangeraakt, moet zijn handen wassen. Meldt het vervolgens bij het hoofd BHV of bij afwezigheid de sector directie.

## **2. TAKEN EN INSTRUCTIES VOOR HET HOOFD BHV.**

### Eigen waarneming:

1. Blus een beginnende brand met de aanwezige blusmiddelen.  
(denk aan eigen veiligheid)
2. Indien dit niet het gewenste resultaat oplevert, druk in de onmiddellijke omgeving van de brand een handbrandmelder in.
3. Geef door aan de receptie (50000), de plaats, de omvang en wat er brandt, en geef instructies.
4. Stuur in gevaar verkerende medewerkers naar de verzamelplaats
5. Ga naar de receptie.
6. Stuur indien nodig BHV-ers naar het P of B gebouw. Indien alleen T of P ontruimd wordt, positioneer iemand bij de passerelle. Positioneer sector directie bij groene deuren hal.
7. Verifieer de werkzaamheden en bevindingen van de BHV-ers en geef eventueel instructies. (Denk aan afsluiten gas, water en elektra)
8. Rapporteer aan de sector directie.

### Via een oproep:

1. Begeef je naar de receptie of rechtstreeks naar de plaats waar de calamiteit plaats vindt en stel je op de hoogte van de aard en de omvang van de calamiteit.

### Bij een bommelding:

2. Laat de receptioniste de BHV-ers naar de receptie roepen.
3. Geef de receptioniste opdracht de hulpdiensten (112) te informeren.
4. Ga, na overleg met de sector directie, tot ontruiming over. Neem bij afwezigheid zelf deze beslissing.
5. Laat de receptionist(e) het ontruimingssignaal in werking stellen.
6. Stuur indien nodig BHV-ers naar het P of B gebouw. Indien alleen T of P ontruimd wordt, positioneer iemand bij de passerelle. Positioneer sector directie bij groene deuren hal.
7. Verifieer de werkzaamheden en bevindingen van de BHV-ers en geef eventueel instructies. (Denk aan afsluiten gas, water en elektra)
8. Rapporteer aan de sector directie.



Bij een brand:

2. Laat de receptioniste het ontruimingssignaal in werking stellen en de hulpdiensten waarschuwen (112)
3. Stuur indien nodig BHV-ers naar het P of B gebouw. Indien alleen T of P ontruimd wordt, positioneer iemand bij de passerelle. Positioneer sector directie bij groene deuren hal.
4. Verifieer de werkzaamheden en bevindingen van de BHV-ers en geef eventueel instructies. (Denk aan afsluiten gas, water en elektra)
5. Rapporteer aan de sector directie.

Via het ontruimingssignaal:

1. Begeef je naar de plaats waar de brandmeldcentrale zich bevindt en stel je op hoogte van de aard en de omvang van de calamiteit.
2. Laat de receptioniste de hulpdiensten waarschuwen (112)
3. Stuur indien nodig BHV-ers naar het P of B gebouw. Indien alleen T of P ontruimd wordt, positioneer iemand bij de passerelle. Positioneer sector directie bij groene deuren hal.
4. Verifieer de werkzaamheden en bevindingen van de BHV-ers en geef eventueel instructies. (Denk aan afsluiten gas, water en elektra)
5. Rapporteer aan de sector directie.

*Opmerking:*

*Om bij een algehele ontruiming alle posities te bezetten en er voor te zorgen dat niemand meer het gebouw betreedt, is er een minimaal aantal BHV-ers per gebouw nodig:*

*T gebouw: 5  
P gebouw: 4  
B gebouw: 4*

*Indien alleen T of P ontruimd wordt moet er 1 extra zijn om de passerelle te bemensen.*

Melding van een ongeval:

1. Ga na de melding naar de receptie en informeer naar de ernst van het ongeval.
2. Laat de receptioniste de EHBO-ers oproepen en geef door waar zij zich moeten melden.
3. Laat de hulpdiensten waarschuwen (112).
4. Laat de slachtoffers behandelen.
5. Wacht op nadere instructies van de opkomende hulpverlenende diensten.

### **3 TAKEN VOOR DE BHV-er.**

#### Eigen waarneming:

1. Blus een beginnende brand met de aanwezige blusmiddelen.  
(denk aan eigen veiligheid)
2. Indien dit niet het gewenste resultaat oplevert, druk in de onmiddellijke omgeving van de brand een handbrandmelder in.
3. Geef door aan de receptie (50000), de plaats, de omvang en wat er brandt.
4. Stuur de in gevaar verkerende medewerkers naar de verzamelplaats.
5. Ga in teams van twee personen tot ontruiming over volgens het kaartensysteem en dirigeer de aanwezige personen naar de verzamelplaats. Werk om en om de ruimtes af en zorg dat altijd een van de twee in de gang zone blijft. Het eerste team ter plaatse gaat met portofoon en lamp naar de plaats van de calamiteit en geeft de omvang van de situatie door aan het hoofd BHV.
6. Ga na dat niemand zich meer in de te controleren ruimte bevindt. Controleer of elektrische apparaten uit zijn en gasafsluiters zijn gesloten, sluit ramen en deuren (niet op slot).
7. Als alle ruimten ontruimd zijn neem je positie in volgens de laatste kaart die je pakt. Zijn er geen kaarten meer ga je naar de verzamelplaats en sluit je je aan bij de coördinator van de verzamelplaats.
8. Volg verdere instructies van het hoofd BHV op.

#### Via het ontruimingssignaal:

1. Ga in teams van twee personen tot ontruiming over volgens het kaartensysteem en dirigeer de aanwezige personen naar de verzamelplaats. Werk om en om de ruimtes af en zorg dat altijd een van de twee in de gang zone blijft. Het eerste team ter plaatse gaat naar de plaats van de calamiteit en geeft de omvang van de situatie door aan het H-BHV.
2. Ga na of niemand zich meer in de te controleren ruimte bevindt. Controleer of elektrische apparaten uit zijn en gasafsluiters zijn gesloten, sluit ramen en deuren (niet op slot).  
Ontdek je een brand, probeer deze dan te blussen met de aanwezige blusmiddelen (denk aan eigen veiligheid).
3. Als alle ruimten ontruimd zijn neem je positie in volgens de laatste kaart die je pakt. Zijn er geen kaarten meer ga je naar de verzamelplaats en sluit je je aan bij de coördinator van de verzamelplaats.
4. Volg verdere instructies van het hoofd BHV op.

#### **4 TAKEN VOOR DE SECTOR DIRECTIE.**

##### Eigen waarneming:

1. Blus een beginnende brand met de aanwezige blusmiddelen.  
(denk aan eigen veiligheid)
2. Indien dit niet het gewenste resultaat oplevert, druk in de onmiddellijke omgeving van de brand een handbrandmelder in.
3. Geef door aan de receptie (50000) de plaats, de omvang en wat er brandt.
4. Stuur de in gevaar verkerende medewerkers naar de verzamelplaats.
5. Ga naar de receptie en overleg met het hoofd BHV. Verifieer of hulpdiensten zijn gealarmeerd.  
Neem positie in bij de groene deuren hal en houdt deze open.
6. Geef indien nodig informatie aan personeel, familie, burgemeester, hulpverlenende diensten, pers en ziekenhuizen.

##### Via een oproep / ontruimingssignaal:

1. Begeef je onmiddellijk naar de receptie.
2. Informeer naar de aard van de calamiteit.
3. Overleg met hoofd BHV aangaande de te nemen maatregelen. Verifieer of hulpdiensten zijn gealarmeerd. Neem positie in bij de groene deuren en houdt deze open.
4. Geef eventueel opdracht voor een ontruiming (bij bommelding).
5. Geef indien nodig informatie aan personeel, familie, burgemeester, hulpverlenende diensten, pers en ziekenhuizen.

## 5 TAKEN VOOR HET ONDERWIJZEND PERSONEEL

NB: Indien je geen klas hebt op het moment van een ontruiming volg dan de instructie onder "Taken voor het overig personeel".

### Eigen waarneming:

1. Blus een beginnende brand met de in het kantoor aanwezige blusmiddelen. (denk aan eigen veiligheid en die van de leerlingen) Als je niet weet welk blusmiddel geschikt is, waarschuw dan een Bedrijfshulpverlener.
2. Indien dit niet het gewenste resultaat heeft, druk in de onmiddellijke omgeving van de brand een handbrandmelder in.
3. Geef door aan de receptie (50000) de plaats, de omvang en wat er brandt.
4. Sluit ramen en deuren (niet op slot), laat jassen en tassen achter. Ga niet eerst langs de kluisjes. Zie er op toe dat elektrische apparatuur is uitgeschakeld en gasafsluiters zijn gesloten. Verlaat het lokaal zoals aangegeven is op de plattegrond die in het lokaal hangt.
5. Begeleid leerlingen naar de verzamelplaats volgens de plattegrond in de ruimte, blijf rechts op de trap, maak in geen geval gebruik van de lift en blijf altijd bij de leerlingen!
6. Iedereen heeft de taak om de grote stroom mensen in goede banen over straat te leiden en overlast naar mede weggebruikers te voorkomen!!
7. Wacht op de verzamelplaats met je klas nadere instructies af van de BHV. Laat niemand naar huis gaan.

### Via een ontruimingssignaal:

1. Start direct met het ontruimen en trek een geel hesje aan voor de herkenbaarheid.
2. Ingeval van brand, sluit ramen en deuren (niet op slot), laat jassen en tassen achter. In geval van een bommelding, neem jassen en tassen mee. Ga niet eerst langs de kluisjes. Zie er op toe dat elektrische apparatuur is uitgeschakeld en gasafsluiters zijn gesloten. Verlaat het lokaal zoals aangegeven is op de plattegrond die in het lokaal hangt.
3. Volg de instructie op van de BHV-ers.
4. Begeleid leerlingen naar de verzamelplaats volgens de plattegrond in de ruimte, blijf rechts op de trap, maak in geen geval gebruik van de lift en blijf altijd bij de leerlingen!
5. Iedereen heeft de taak om de grote stroom mensen in goede banen over straat te leiden en overlast naar mede weggebruikers te voorkomen!!
6. Meld je bij de BHV-er die de verantwoordelijk is voor coördinatie op de verzamelplaats. Controleer a.d.h.v. de ontvangen leerlingelijst of iedereen aanwezig is en koppel dit terug. Wacht met je klas nadere instructies af van de BHV. Laat niemand naar huis gaan.

## 6 TAKEN VOOR HET OVERIG PERSONEEL

### Eigen waarneming:

1. Blus een beginnende brand met de in het kantoor aanwezige blusmiddelen. (denk aan eigen veiligheid) Als je niet weet welk blusmiddel geschikt is, waarschuw dan een Bedrijfshulpverlener.
2. Indien dit niet het gewenste resultaat heeft, druk in de onmiddellijke omgeving van de brand een handbrandmelder in.
3. Geef door aan de receptie (50000) de plaats, de omvang en wat er brandt.
4. Laat anderen op de gang waarschuwen.
5. Sluit ramen en deuren (niet op slot), laat jassen en tassen achter. Verlaat de ruimte zoals aangegeven is op de plattegrond die in de ruimte hangt.
6. Volg de instructie op van de BHV-ers.
7. Ga naar de verzamelplaats volgens de plattegrond in de ruimte, blijf rechts op de trap, maak in geen geval gebruik van de lift.
8. Begeleid de leerlingen die geen les hebben op het moment van ontruimen naar de verzamelplaats en/of assisteer een collega met een klas. Iedereen heeft de taak om de grote stroom mensen in goede banen over straat te leiden en overlast naar mede weggebruikers te voorkomen!!
9. Wacht op de verzamelplaats nadere instructies af van de BHV.

### Via een ontruimingssignaal:

1. Ingeval van brand, sluit ramen en deuren (niet op slot), laat jassen en tassen achter. In geval van een bommelding, neem jassen en tassen mee. Verlaat de ruimte zoals aangegeven is op de plattegrond die in de ruimte hangt.
2. Volg de instructie op van de BHV-ers.
3. Ga naar de verzamelplaats volgens de plattegrond in de ruimte, blijf rechts op de trap, maak in geen geval gebruik van de lift.
4. Begeleid de leerlingen die geen les hebben op het moment van ontruimen naar de verzamelplaats en/of assisteer een collega met een klas. Iedereen heeft de taak om de grote stroom mensen in goede banen over straat te leiden en overlast naar mede weggebruikers te voorkomen!
5. Wacht op de verzamelplaats nadere instructies af van de BHV.

## 7 TAAK VOOR DE LEERLING BIJ EEN ONTRUIMING

### Waarom ontruimen?

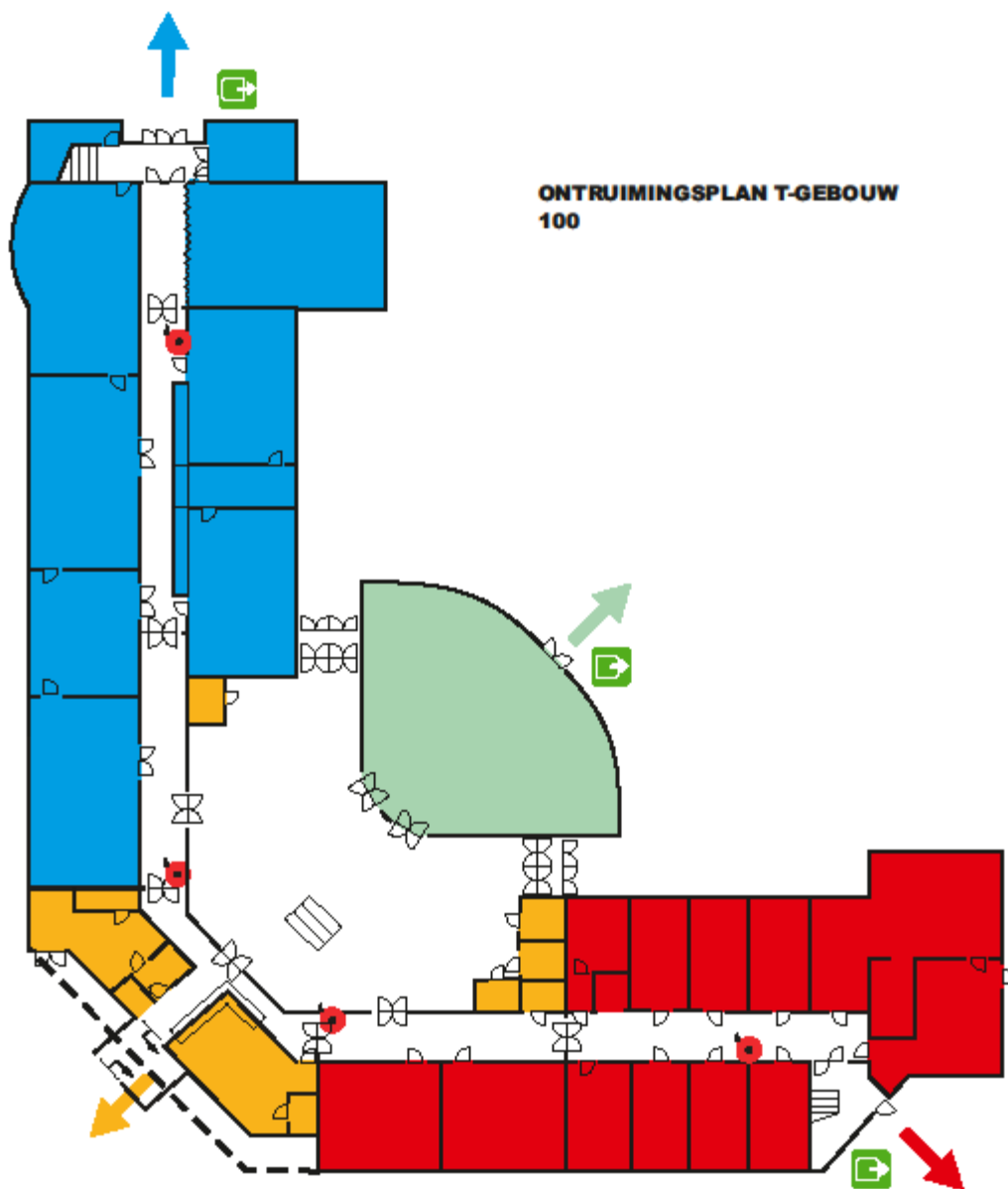
Een ongeluk is nooit helemaal uit te sluiten. Ook op onze school kunnen zich, ondanks alle voorzorgsmaatregelen die genomen zijn, ongelukken voordoen. Het is mogelijk dat het bij een ongeluk nodig is om de school te ontruimen. Denk hierbij aan brand, giftige dampen, wateroverlast, etc. Om een ontruiming snel en zonder paniek te laten verlopen is er een ontruimingsplan. In dit plan staat precies beschreven wat er van iedereen verwacht wordt, dus ook wat jullie moeten weten en doen. Het ontruimingsplan moet minimaal eenmaal per jaar geoefend worden.

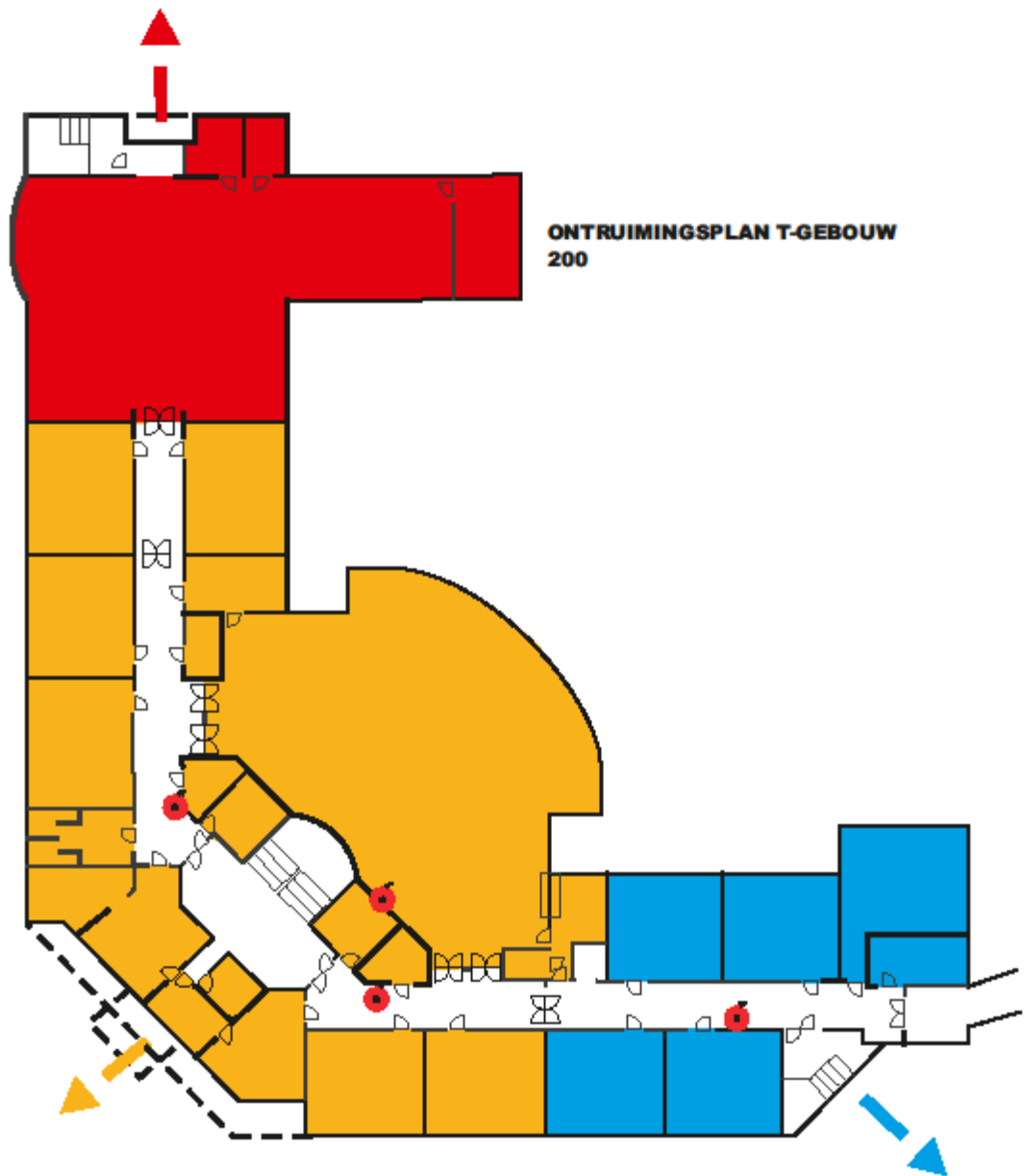
### Als je brand in of bij school ziet:

1. Waarschuw direct iemand van het personeel die op dat moment het dichtste bij je is. Hij of zij weet precies wat er moet gebeuren. Onderneem zelf geen actie, denk aan je eigen veiligheid!

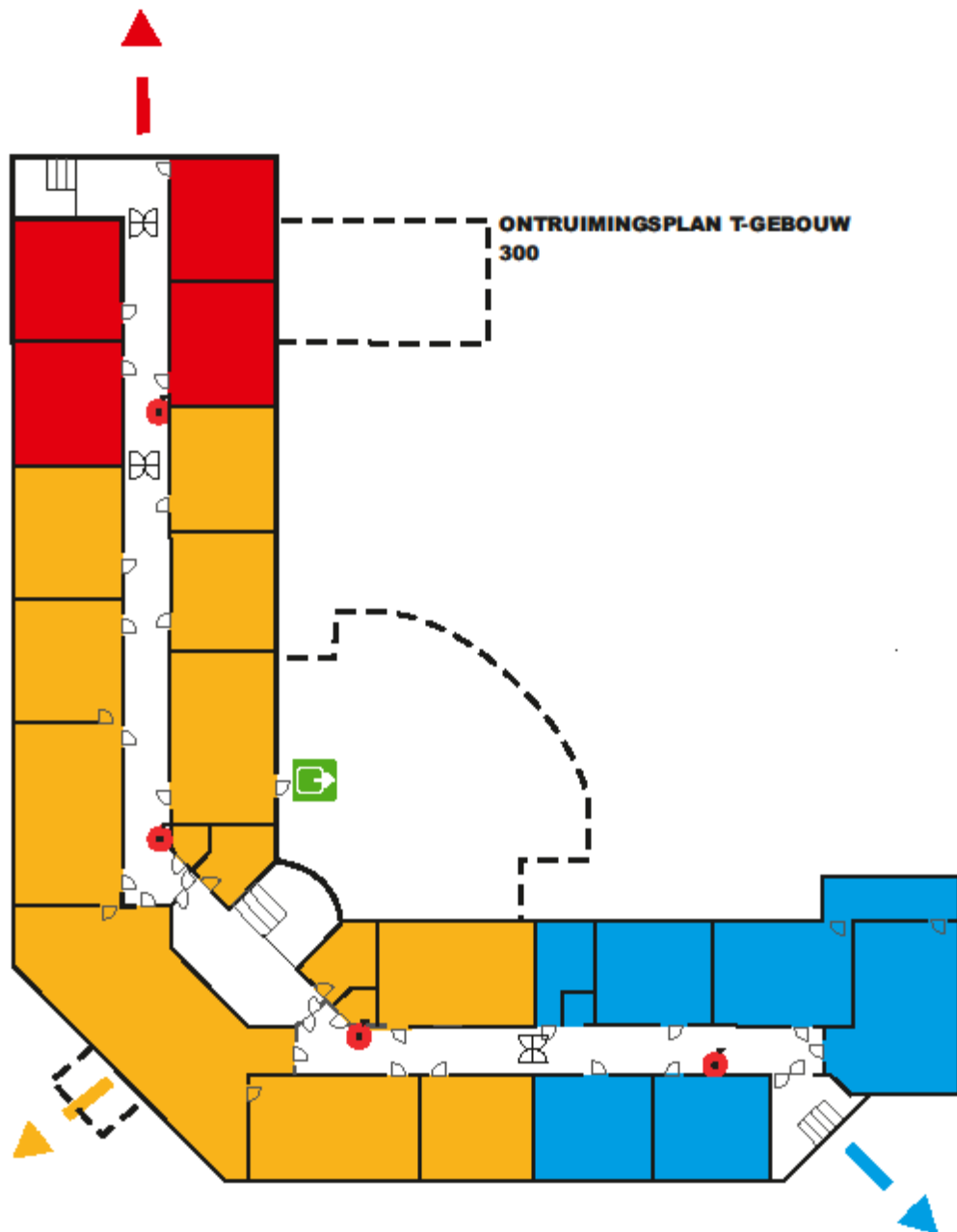
### Als je het ontruimingssignaal hoort:

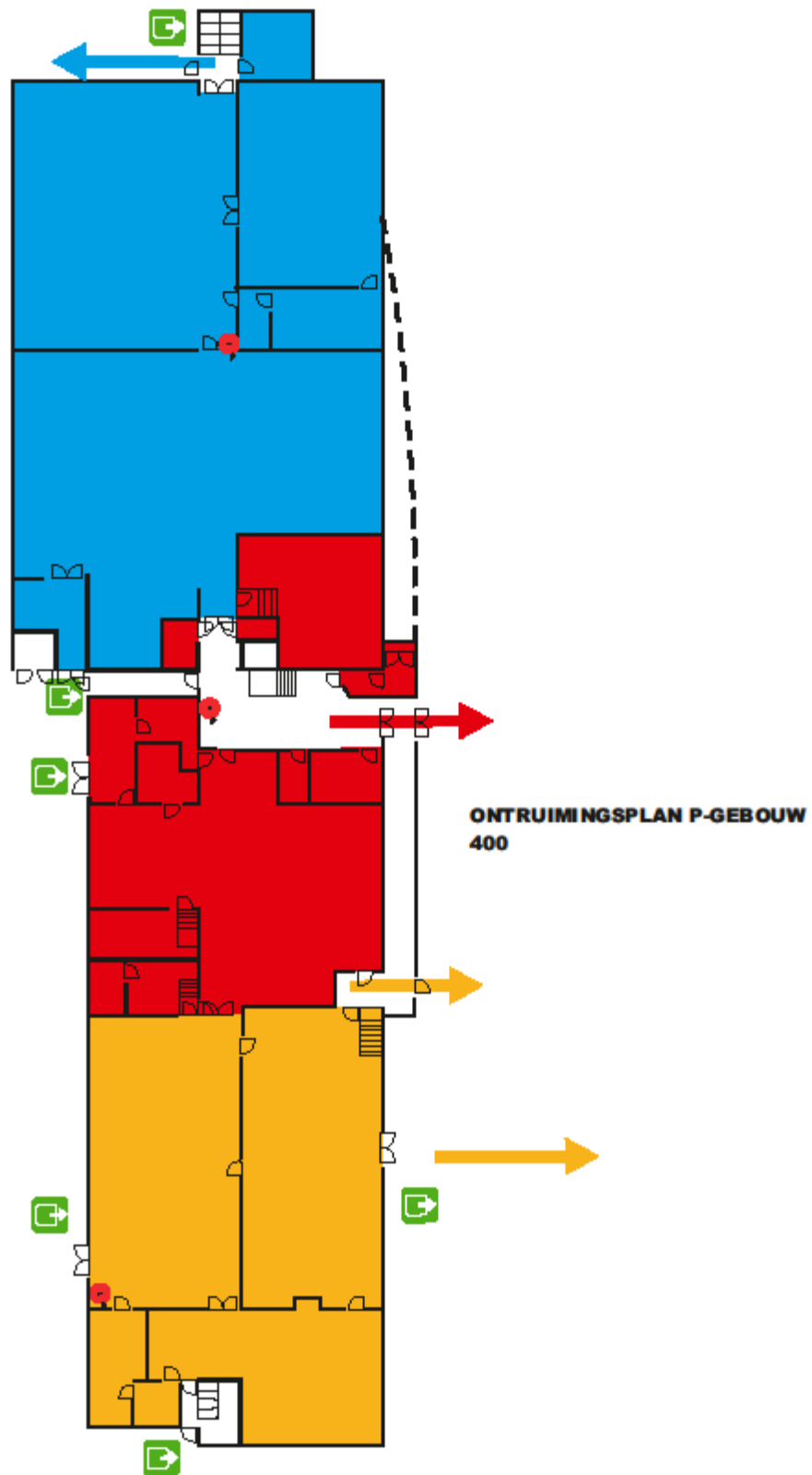
1. Als je les hebt en het alarm gaat, volg je de instructie van de docent op. Je blijft altijd bij je docent. Als je geen les hebt, volg je de instructies van iemand van het personeel op.
2. Laat in geval van brand je jas en tas achter. In het geval van een bommelding neem je je jas en tas wel mee. Ga niet eerst langs je kluisje.
3. In elk lokaal hangt een plattegrond met de vluchtroute zodat je kunt zien welke richting je op moet naar de nooduitgang en verzamelplaats.
4. Niemand mag gebruik maken van de lift, deze kan namelijk buiten gebruik raken zodat je opgesloten komt te zitten.
5. Loop rustig op de trap, houd rechts zodat hulpdiensten vrij baan hebben en laat leerlingen van andere verdiepingen invoegen (ritsen).
6. Blijf onderweg naar de verzamelplaats bij je docent, blijf op de stoep en neem de verkeersregels in acht. Hinder vooral niet de overige weggebruikers!
7. Op de verzamelplaats wacht je rustig tot dat je te horen krijgt wat er verder gaat gebeuren.

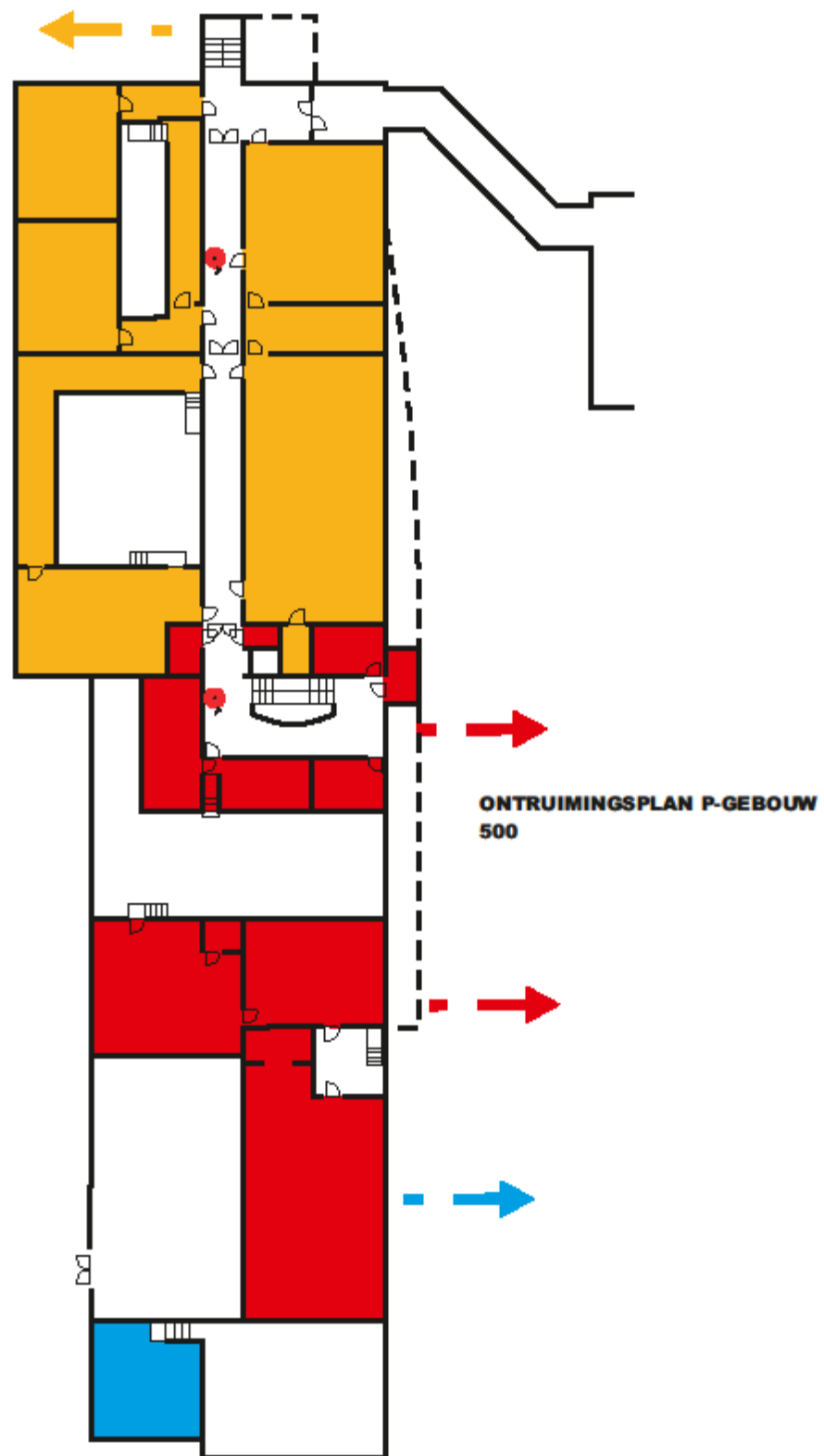


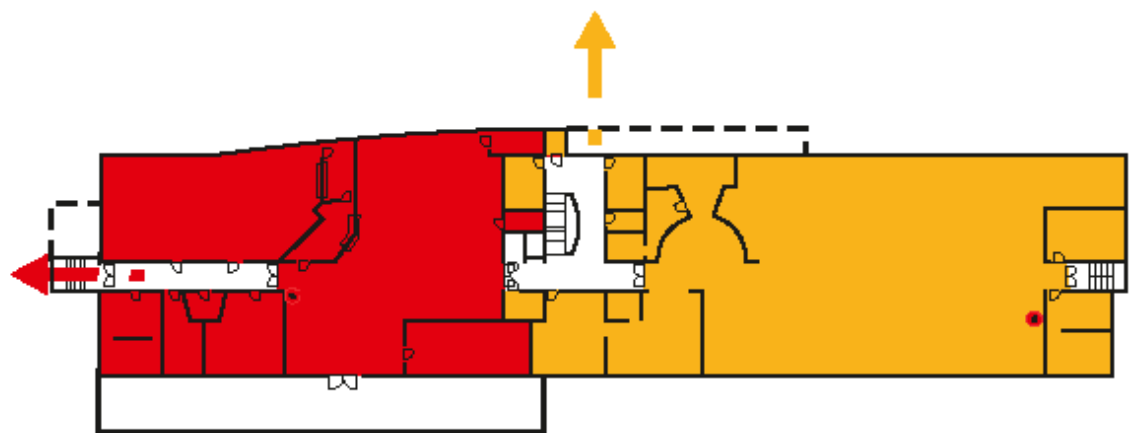




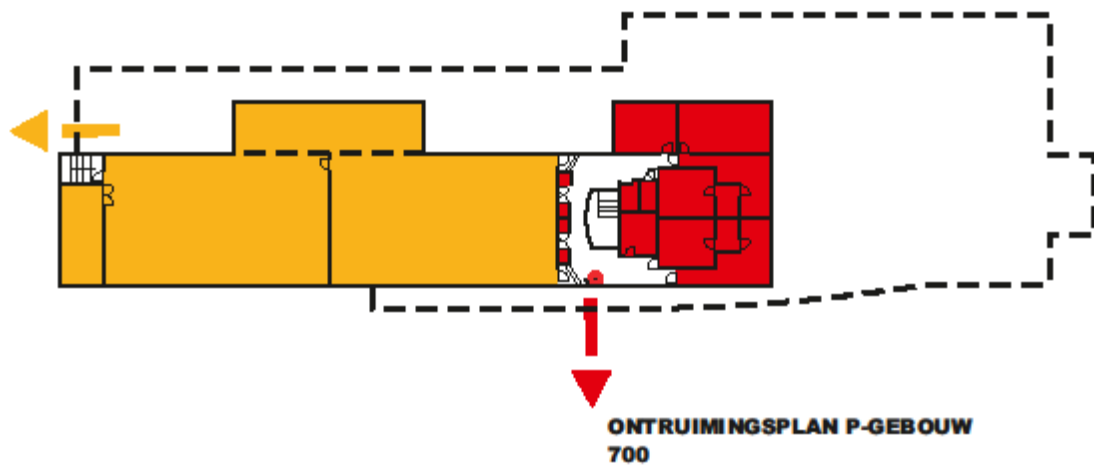


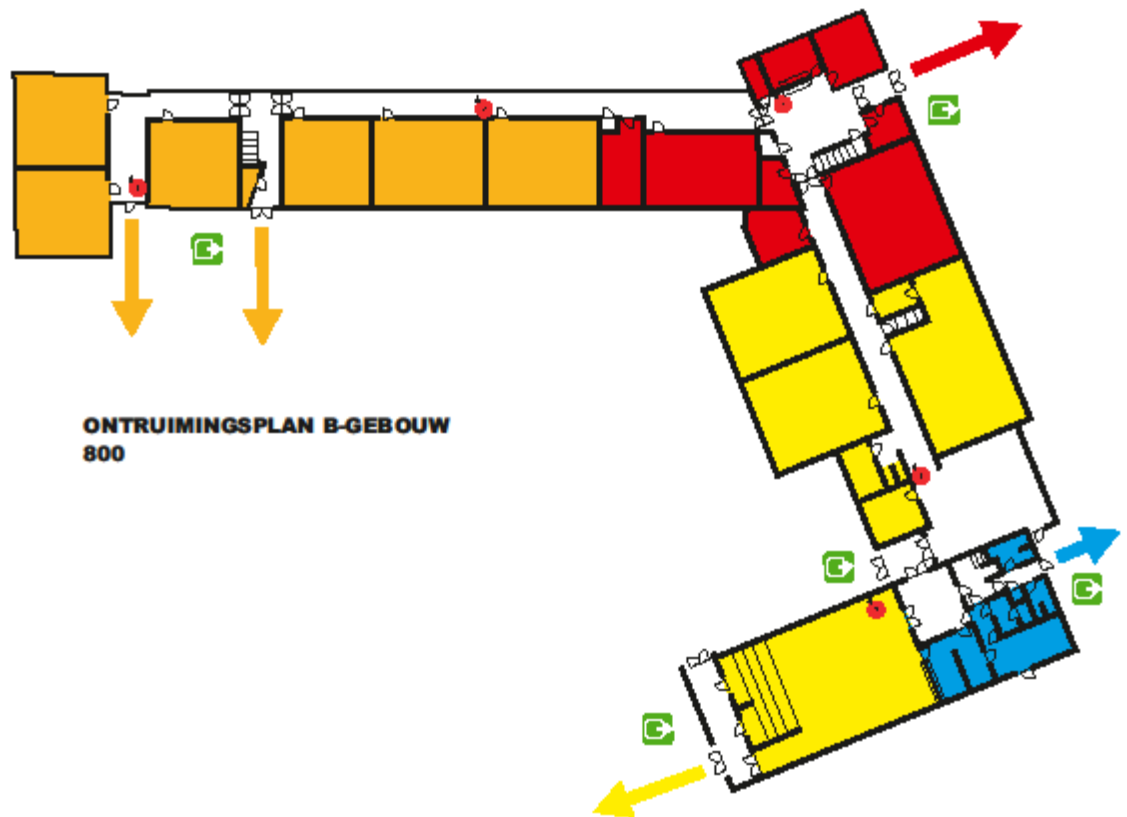






**ONTRUIMINGSPLAN P-GEBOUW  
600**





**ONTRUIMINGSPLAN B-GEBOUW  
800**

